

Rozšířené funkce prezentace

Režimy zobrazení

Prezentace mají několik režimů zobrazení, včetně předvádění prezentace. Každý má svůj význam. V režimu **Řazení snímků** (*Zobrazit/Zobrazení – Řazení snímků*) vidíme snímky srovnané za sebou, můžeme tažením myši vybrat více snímků, můžeme vybrané snímky přesouvat, mazat kopírovat, případně kliknutím před snímek vkládat kopírované či nové snímky. Zároveň podle ikon pod snímky vidíme případné časovou prodlevu snímku a zapnutí přechodu.

V režimu **Poznámky** (*Zobrazit/Zobrazení – Řazení snímků*) můžeme pod každý snímek zapsat poznámky, které se dají se snímky vytisknout, ale nezobrazují se při předvádění. Jsou důležité pro přednášejícího, který si do nich může napsat vše, co chce sdělit.

V režimu **Normální** nastavujeme snímky prezentace. Microsoft Office v tomto režimu ukazuje **Snímky**, ale umožňuje (vlevo) přepnutí do **Osnovy**, ve které vidíme textový obsah snímků. OpenOffice.org má tento režim (**Osnova**) dostupný přes hlavní okno snímku (stejně jako ostatní režimy zobrazení).

Jak opakovat na všech snímcích

Hloupé řešení, které ale je řešením, říká: „kopíruj a vkládej“. Chytré řešení využije předlohy snímku a nastaví požadované opakované prvky do předlohy. Do předlohy se dostaneme přes **Zobrazení/Zobrazit – Předloha – Snímek**. V tomto režimu upravujeme vybranou předlohu konkrétního typu snímků a na nich se pak tato změna opraví – změníme-li písmo nadpisu, nemůžeme očekávat, že se změní odrážky.

Do předlohy můžeme vložit textové pole nebo obrázek a na všech snímcích stejného typu se objeví. OpenOffice.org takto mezi předlohou typu a předlohou všech snímků nerozlišuje.

Zvláštní grafické objekty

Obrázek

Obrázek lze vložit kopírováním přes schránku nebo vložením obrázku ze souboru. Více viz příloha Grafické objekty.

Graf

Vkládá se přes **Vložení/Vložit – Graf**, musíme si k němu nastavit i tabulku. Více viz dokument o grafech v textových editorech.

Diagram

V Microsoft Office se diagram vkládá přes **SmartArt** (MSO 2007/2010) nebo **Diagram** (MSO 2003), v OpenOffice.org se musí poskládat z objektů a šipek mezi nimi.

Grafické objekty

Jedním z objektů nejčastěji se objevujících v textových dokumentech jsou obrázky jako zkopírované soubory. Kromě nich mají ještě textové editory k dispozici vlastní tvorbu grafických objektů, ať jde o iniciály, zvýrazněné písmo typu WordArt, nebo vektorové obrázky vzniklé v jiných programech nebo složené z objektů, které jsou k dispozici v textových editorech. Těmto objektům se dají přiřadit vlastnosti typu velikost, zarovnání, obtékání.

Velikost vloženého rastrového obrázku (formáty bmp, jpg, png nebo gif) závisí nejen na jeho velikosti v pixelech (obrazových bodech), ale i na rozlišení. Příklad: je-li obrázek uložen s rozlišením 72 pixelů na palec (ppi) a má-li rozměry 800 × 600 px, pak bude mít po vložení rozměry 28,2 × 21,7 cm, stejný obrázek s rozlišením 300 ppi bude mít rozměry 6,8 × 5,1 cm. Pokud obrázek šířkou překračuje okraji omezenou šířku stránky, přizpůsobí se jí, stejně tak by se případně přizpůsobil výšce stránky.

Obrázek se dá vložit do záhlaví nebo zápatí a dá se umístit nejen nahoru nebo dolů, ale i na levý nebo pravý kraj stránky a tvoří tak zajímavý opakující se znak. Pokud se obrázek umístí do pozadí stránky, je vhodné snížit kontrast a zvýšit jas a může tak působit jako vodoznak.

Word 2010

Vkládání grafických objektů je dostupné v pásu karet na kartě **Vložení** přes ikony ve skupinách **Ilustrace** (*Obrázek, Klipart, Obrazce, SmartArt*) a **Text** (*WordArt, Iniciála*).

Obrázky je možné vkládat jako soubory ve formátech jpeg, png, gif, bmp, tiff, emf, wmf.

Kliparty jsou dostupné z předinstalované sbírky klipartů nebo z webu Office.com, prohledávatelné podle klíčových slov. Klipart (vektorový obrázek ve formátu wmf¹) se vloží na místo kurzoru po kliknutí na obrázek z panelu otevřeného vpravo. Po najetí myši na obrázek v panelu se vpravo vedle obrázku zobrazí šipka umožňující další volby (vložit/kopírovat/upravit klíčová slova/vlastnosti/odstranit z galerie nebo zkopírovat do kolekce).

Obrazce nabízejí tvary, které se dají vložit, upravovat barva, skládat. **SmartArt** nabízí přednastavené tvary propojené do útvarů, do kterých se dá vkládat text (například relace, matice, hierarchie, ...).

WordArt nabízí textový rámeček s graficky upraveným a zajímavým písmem. Po výběru barevné varianty se pás karet přepne na kartu **Nástroje kreslení**, kde je možno vybrat ve skupině **Styly obrazců** barevnou variantu obrazce, nastavit jeho výplň, obrys a efekty, ve skupině **Styly WordArt** nastavit totéž pro text, dále nastavit zarovnání textu, jeho obtékání a pozici (před textem, za textem, ...) a rozměry.

Iniciála fakticky není grafický objekt, ale zvětšené první písmeno zvoleného odstavce, s možností volby přes kolik řádek písmeno bude, jak bude vzdálené od textu, zda pod ním (svisle) bude nebo nebude text.

Kromě iniciály se všem ostatním objektům stejně nastavují vlastnosti, jako je formát objektu, velikost a umístění. K úpravě těchto vlastností se dostaneme vždy výběrem objektu (kliknutím na něj) a buď přes pás karet, volbu **Nástroje obrázku** (nebo **Nástroje kreslení**) nebo vyvoláním místní nabídky.

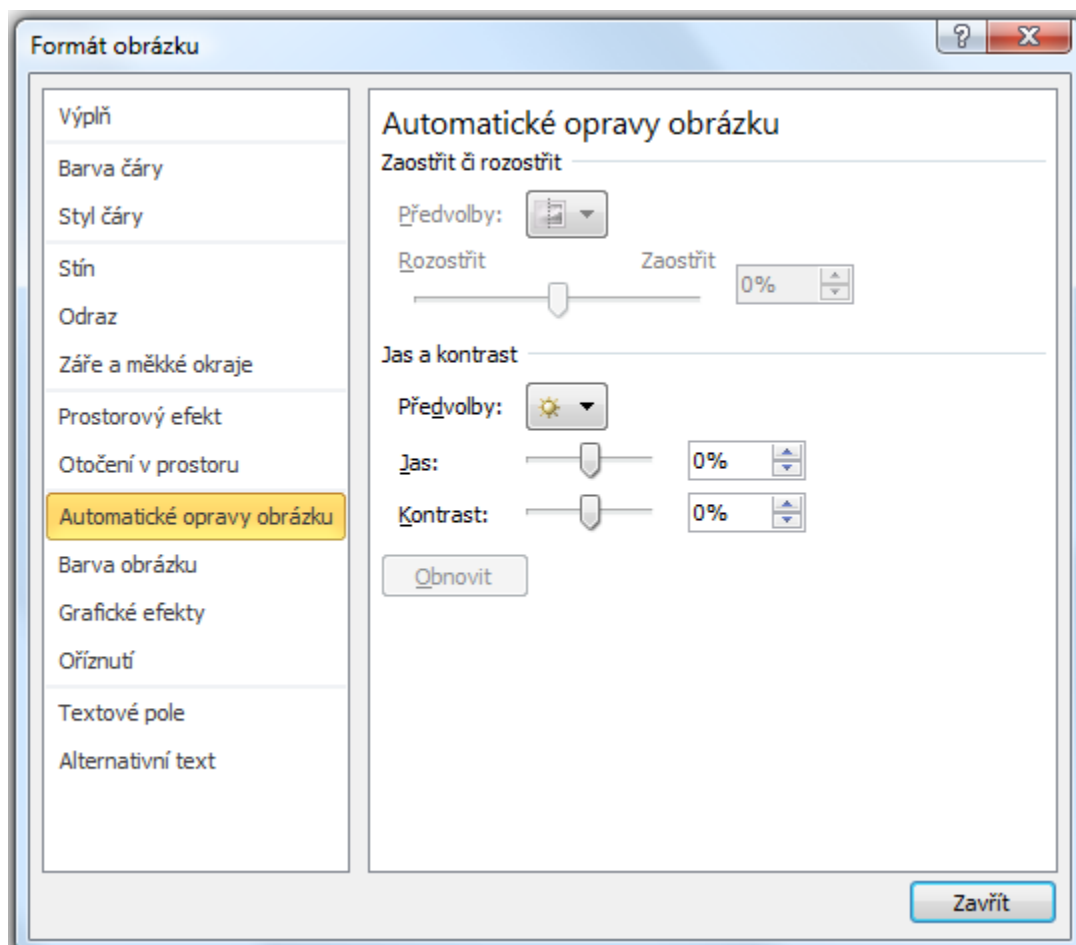
Formát objektu

Volba **Formát obrázku** nabízí nastavení výplně, okraje (barva a styl čáry), stín, odraz nebo efekty okraje. Kromě toho se objekt dá otáčet, nastavit efekty (prostorový, úprava barev obrázku, grafické efekty; oříznutí). U některých objektů (WordArt, SmartArt, Obrazce) se dá

¹ Více o formátech emf a wmf lze najít například v článku P. Tišnovského Grafické metaformáty WMF a EMF na adrese <http://www.root.cz/clanky/graficke-metaformaty-wmf-a-emf/>

nastavit text (objeví se v objektu) do **textového pole**. Alternativní text se používá pro osoby se zrakovou poruchou nebo poruchou rozpoznávání.

Automatické opravy obrázku umožňují nastavit jas a kontrast tak, aby obrázek mohl sloužit jako podtitok stránky.



Obrázek 1 – Formát obrázku

Velikost a umístění

Volba Velikost a umístění umožňuje nastavit velikost objektu (případně pootočení), obtékání a zarovnání textu.

Velikost

Na záložce **Velikost** se udává velikost obrázku v cm, případně relativní velikost (v %) – v případě obrázků a WordArtu. Velikost se v případě obrázků větších, než dovoluje prostor pro text na stránce, přizpůsobí stránce, ale je dostupná a přes tlačítko **Obnovit** je možné ji prosadit. Velikost v % je vztažena k této původní velikosti.

V případě změn rozměrů můžeme měnit jeden rozměr a druhý se změní automaticky – to v případě, že máme zaškrtnutou volbu *Zachovat poměr stran*. V rámci této záložky je možnost *otáčení objektu*.

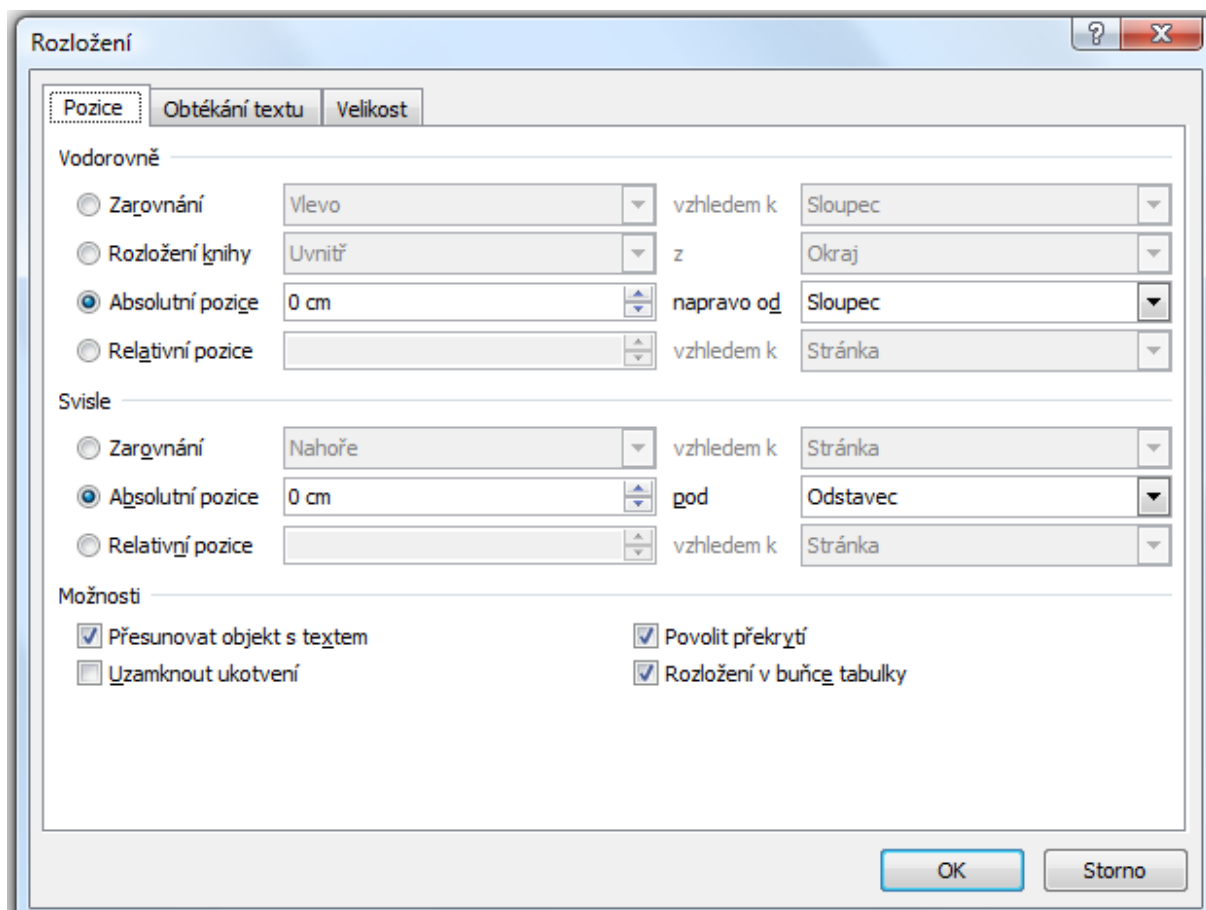
Obtékání textu

Každý objekt se může stát součástí odstavce, s ním může být propojen anebo na něm být nezávislý. Toto nastavení se provádí na záložce **Obtékání textu**. Má-li být objekt součástí odstavce (například malé obrázky v textu), je pro to volba **Rovnoběžně s textem**. Všechny

ostatní volby znamenají, že objekt bude na textu odstavce nezávislý. A v případě nezaškrtnutí volby **Přesouvat objekt s textem** bude objekt nezávislý i na odstavci. Tato volba se provádí až na záložce **Pozice**. Bude-li obrázek podtiskem, zvolíme zarovnání **Za textem**. U obtékání textu okolo objektu ještě nastavujeme odsazení (vzdálenost od textu) a případně zalomení textu (na které straně bude text objekt obtékat, případně zda vůbec).

Pozice

Umístění objektu je možno zvolit posunem objektu se stisknutým levým tlačítkem myši. Druhý způsob využívá nabídku **Velikost a umístění** (nebo u některých objektů **Další možnosti rozložení**) a záložku Pozice.



Obrázek 2 – Umístění objektu

Tam je možno zvolit u svislého i vodorovného zarovnání buď přesné vymezení pozice v cm, nebo relativní pozice vůči stránce, jejím okrajům (místo pro psaní), odstavci. Anebo je možné zarovnání vlevo, vpravo, nahoře, dole a uprostřed svisle či vodorovně.

Volba **Uzamknout ukotvení** znamená, že objekt (i po případném přesunu objektu) je spojen s určitým odstavcem a například v případě jeho odstranění bude také odstraněn.

Word 2003



Obrázek 3 – Panel nástrojů Kreslení

Vkládání grafických objektů je dostupné přes **Vložit** → **Obrázek** → **Klipart**, **Ze souboru**, **Automatické tvary**, **WordArt**, **Organizační diagram** (předchůdce SmartArt). Druhou

možností je použit panel nástrojů **Kreslení** (jeho zobrazení – **Zobrazit** → **Panely nástrojů** → **Kreslení**).

Na panelu nástrojů **Kreslení** jsou od textového pole (obdélník s A) směrem doprava dostupné WordArt, Diagram nebo organizační schéma, Klipart, Obrázek.

Obrázky je možné vkládat jako soubory ve formátech jpeg, png, gif, bmp, tiff, emf, wmf.

„Pro import ostatních grafických formátů (CGM, CDR, EPS, PICT, WPG), je třeba získat zvláštní filtry. Pokud jste při instalaci aplikace Word nenainstalovali grafický filtr, který nyní potřebujete, spusťte znovu instalační program a grafický filtr přidejte.“ (19)

Kliparty ve formátu wmf jsou dostupné z předinstalované sbírky klipartů nebo z webu Office.com, prohledávatelné podle klíčových slov. Klipart se vloží na místo kurzoru po kliknutí na obrázek z panelu otevřeného vpravo. Po najetí myši na obrázek v panelu se vpravo vedle obrázku zobrazí šipka umožňující další volby (vložit/kopírovat/upravit klíčová slova/vlastnosti/odstranit z galerie nebo zkopírovat do kolekce).

Automatické tvary nabízejí tvary, které se dají vložit, upravovat barva, skládat. **Diagram nebo organizační schéma** nabízí přednastavené tvary propojené do útvarů, do kterých se dá vkládat text. **WordArt** nabízí textový rámec s graficky upraveným a zajímavým písmem.

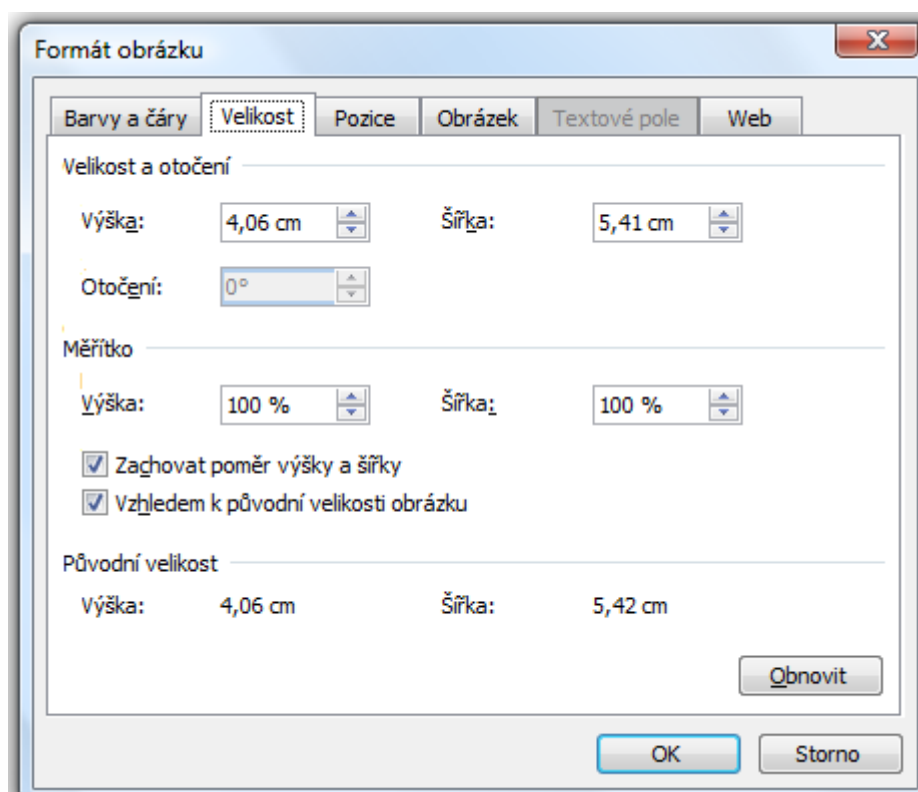
Iniciála fakticky není grafický objekt, ale zvětšené první písmeno zvoleného odstavce, s možností volby přes kolik řádek písmeno bude, jak bude vzdálené od textu, zda pod ním (svisle) bude nebo nebude text. Vkládá se přes **Formát** → **Iniciála**.

Kromě iniciály se všem ostatním objektům nastavují vlastnosti, jako je formát objektu, velikost a umístění, barvy výplně, ohraničení. Vložené obrázky, na rozdíl od automatických tvarů, se dají oříznout, převést na odstíny šedi, změnit jas a kontrast.

Formát objektu

Vlastnosti obrázku se nastavují buď přes místní nabídku – **Formát obrázku** nebo **automatického tvaru**, nebo přes **Formát** → **Obrázek, Automatický tvar**.

Tato volba otevře dialogové okno **Formát**, které nabízí nastavení výplně, okraje (barva a styl čáry), velikost, umístění, obtékání, či – pouze u obrázku – oříznutí, převedení na odstíny šedi, změnu jasu a kontrastu.

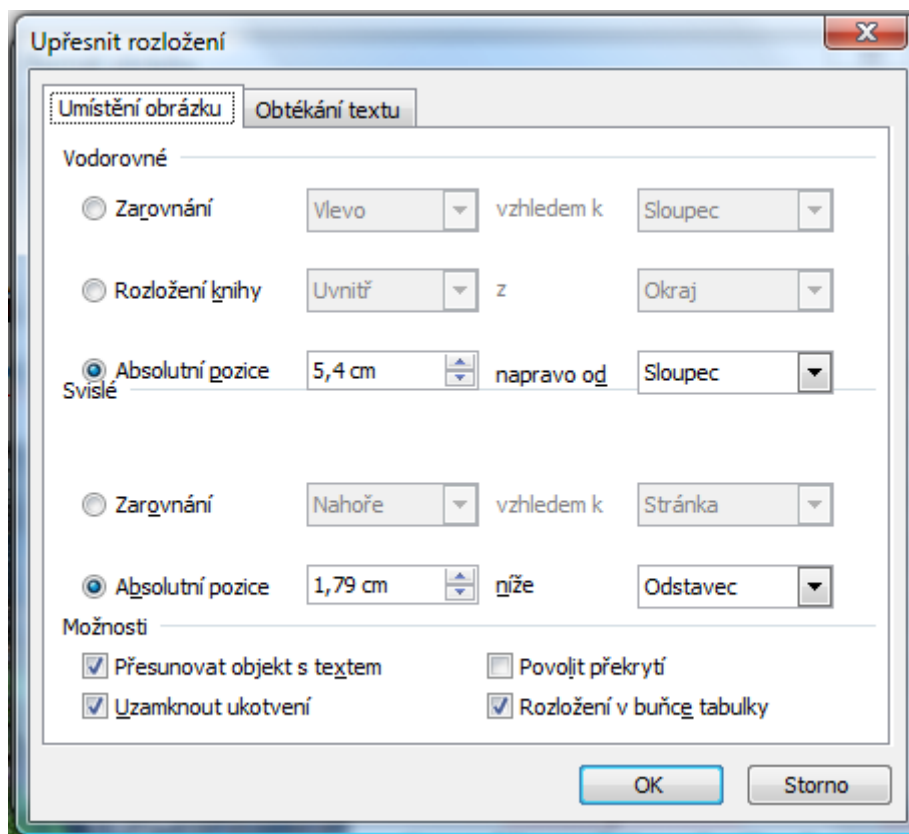


Obrázek 4 – Formát obrázku

Na záložce **Barvy a čáry** se nastavuje barva ohraničení či výplně (a další podobné vlastnosti), na záložce **Velikost** nastavujeme velikost obrázku, tlačítkem *Obnovit* se – v případě, že je obrázek větší než šířka nebo výška stránky nebo byl zmenšen – obrázek vrátí do původních rozměrů. Měřítko (v %) je vztaženo k původní velikosti obrázku, je-li zatrženo *Vzhledem k původní velikosti obrázku*.

Záložka **Web** slouží k zadání alternativního textu, který se zobrazí při převodu do HTML. Záložka **Obrázek** funguje jen pro vložené obrázky ze souboru, obrázku se dá nastavit jas a kontrast, předvolené varianty jsou pod rozbalovacím menu **Barva**: *Automatická* (výchozí), *Stupně šedi*, *Černobílý*, *Zesvětlit* (ponechá barvy, jas 85 %, kontrast 15 %; používá se na vodoznak – obrázek vložený přes záhlaví/zápatí, zarovnaný na střed stránky a jdoucí pod textem). Kromě toho na této záložce lze obrázek oříznout ze všech stran.

Na záložce **Pozice** se nejdříve nastavuje *obtékání textu* – buď je obrázek součástí textu odstavce (**V textu**), nebo je nezávislý a obtékán (**Obdélník**, **Těsné**), anebo je v pozadí a text jde přes (**Za textem**) či je v popředí a text jde pod obrázkem (**Před textem**). Přesné umístění a obtékání se nastavuje přes volbu **Upřesnit**.

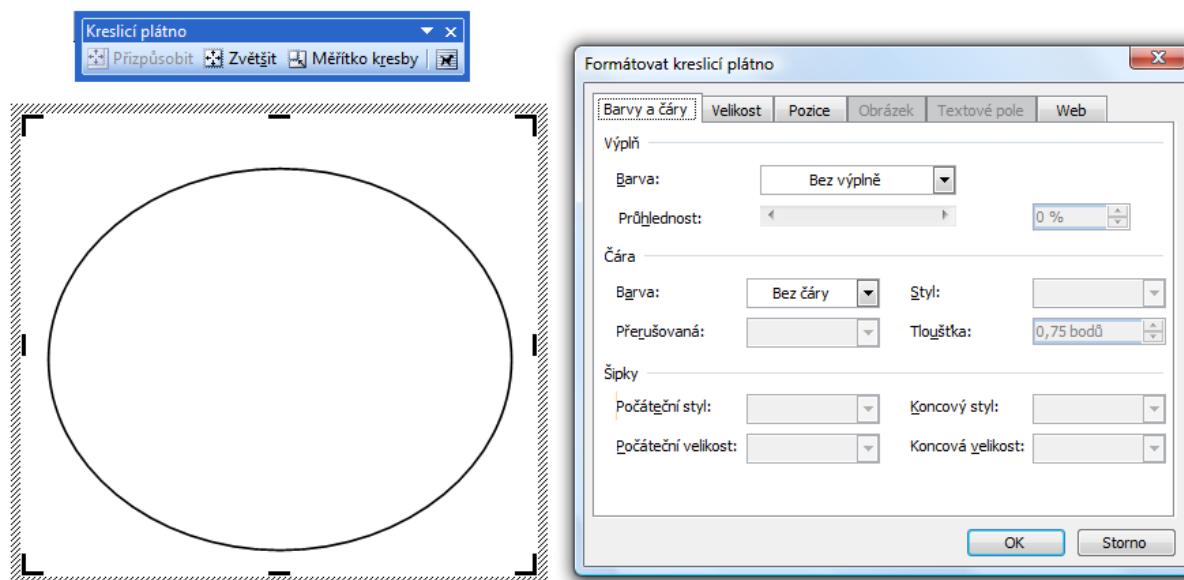


Obrázek 5 – Umístění obrázku

Umístění obrázku se nastavuje buď k okrajům (stránky, stránky zmenšené o okraje, odstavce), na střed nebo absolutně vztaženo opět ke stránce, okrajům nebo odstavci. A to svisle i vodorovně. Volba **Přesunovat objekt s textem** zajistí, že se při přesunu odstavce přesune i objekt, volba **Uzamknout ukotvení** znamená, že objekt (i po případném přesunu objektu) je spojen s určitým odstavcem a například v případě jeho odstranění bude také odstraněn. Na záložce **Obtěkání textu** se upřesňuje obtěkání a případně nastavuje vzdálenost od textu.

Kreslicí plátno

Při vkládání textových polí a automatických tvarů se jako první otevře prostor pro objekt zvaný **Kreslicí plátno**. Je možné to ignorovat, vložit objekt mimo plátno a pak s ním pracovat podle výše zmíněného způsobu. Pokud plátno použijeme, tj. vložíme objekt do něj, pak pracujeme i s celým kreslicím plátnem. Jeho rozměry se dají zmenšit, aniž by se úměrně zmenšoval vložený, nakreslený objekt.



Obrázek 6 – Kreslicí plátno

Writer

Vkládání grafických objektů je dostupné buď přes **Vložit → Obrázek → Ze souboru** nebo přes panel nástrojů Kresba, který se zobrazí přes **Zobrazit → Panely nástrojů → Kresba**. Prvním způsobem je možno vkládat *obrázky* jako soubory ve formátech jpeg, png, gif, bmp, tiff, emf, wmf.



Obrázek 7 – Panel nástrojů Kresba

Přes panel nástrojů **Kresba** je také možné vkládat *obrázky Ze souboru* (první přístupná ikona zprava), *písmomalbu z Galerie Písmomalby* (druhá přístupná ikona zprava s písmenem A), případně různé automatické tvary (zbývající ikony až na šipku, tou se přepíná do režimu Vybrat).

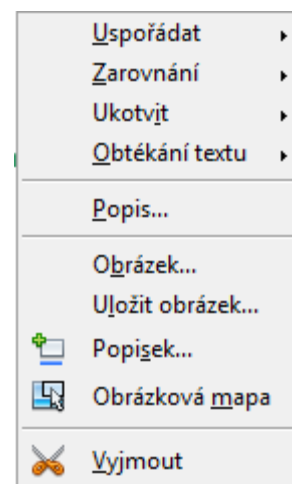
Iniciála, zvětšené první písmeno (nebo slovo) zvoleného odstavce, s možností volby, přes kolik řádek písmeno bude, jak bude vzdálené od textu, zda pod ním (svisle) bude nebo nebude text, je také dostupná, ale je součástí vlastností odstavce, tedy **Formát → Odstavec**, záložka **Iniciály**.

Kromě iniciály se všem ostatním objektům nastavují vlastnosti, jako je formát objektu, velikost a umístění. Liší se ale vložené obrázky od automatických tvarů a písmomalby.

Nastavení obrázku

Vlastnosti obrázku se nastavují buď přes místní nabídku nebo přes **Formát → Obrázek**.

Volba **Uspořádat** nabízí zarovnání obrázku, pokud se s textem nebo jiným objektem překrývá. Volba **Zarovnání** se týká zarovnání vodorovného nebo svislého. Pokud je obrázek **ukotven ke stránce**, může být rychle zarovnán k hornímu, dolnímu, levému, pravému okraji stránky nebo na střed stránky v obou směrech. Je-li **ukotven k odstavci** nebo **ke znaku**, týká se zarovnání odstavce. A pokud je



Obrázek 8 – Místní nabídka na objektu

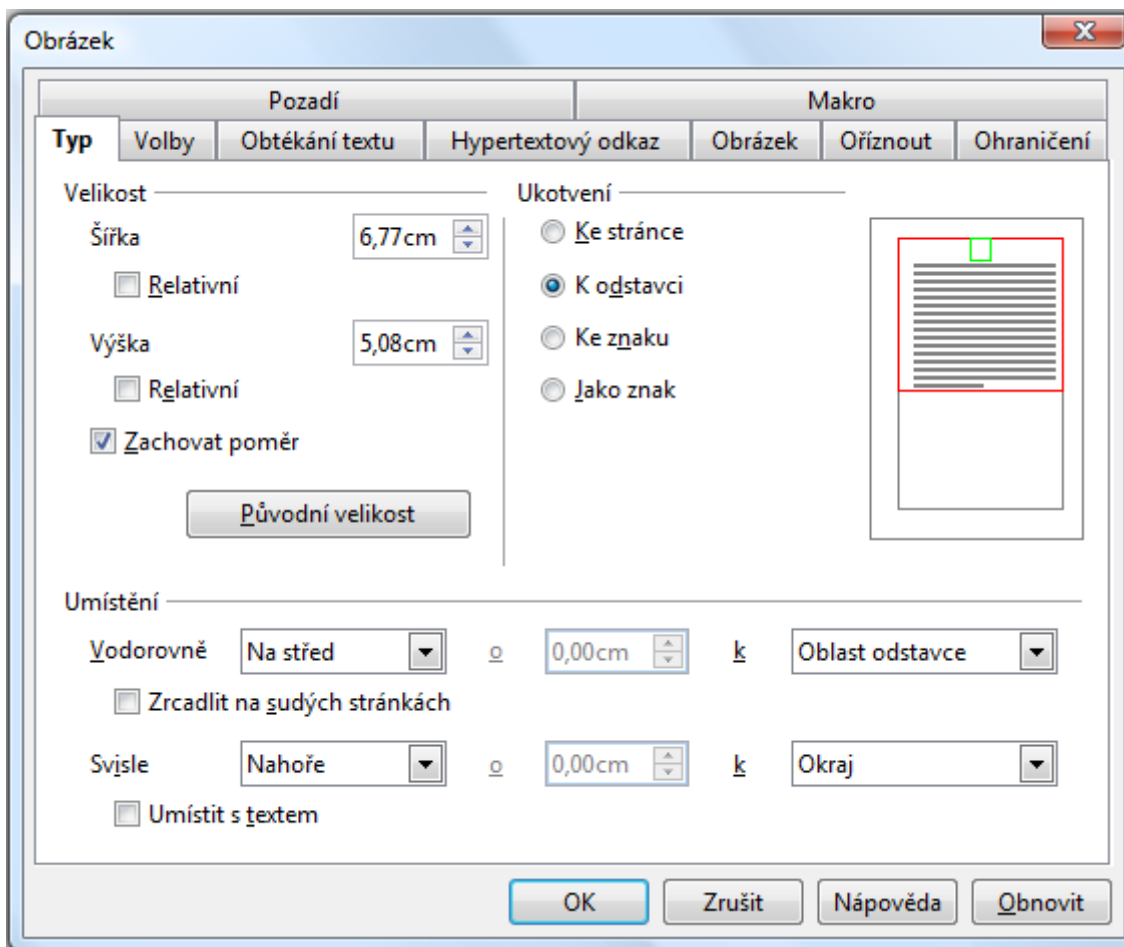
ukotven jako znak, je zarovnán pouze svisle podle místa, kam byl vložen (na řádce nahoru od ní, na střed nebo dolů od ní).

Obtékání textu nabízí volbu *bez obtékání* – text bude nad a pod obrázkem, *obtékání stránky* – text bude i okolo obrázku, *optimální obtékání stránky* – text bude ze strany, kde je více místa, *přes text* – text bude i pod obrázkem, *na pozadí* – text půjde přes obrázek.

Popis nabízí možnost zadat *nadpis* – používá se jako alternativní text obrázku při převodu do HTML kódu a *popis*, který využívají nástroje pro lepší přístupnost, např. pro uživatele s hlasovou čtečkou.

Další volby nabízejí uložit obrázek, vytvořit popisek (nebo titulek, dá se využít pro seznam ilustrací), upravit obrázek přes obrázkovou mapu.

Některé z těchto voleb a další volby jsou spojeny v dialogovém okně **Obrázek**.



Obrázek 9 – Obrázek

Na záložce **Typ** nastavujeme **Velikost** obrázku, pod tlačítkem Původní velikost se neskrývá obnovení původní velikosti obrázku, pokud je obrázek v jednom rozměru větší než šířka nebo výška stránky. V tom případě se jeden rozměr zvětší na šířku nebo výšku stránky a druhý přizpůsobí tak, aby poměr stran zůstal zachován. Relativní (procentuální) rozměr je vztážen k původní velikosti obrázku. Volbu **Ukotvení** jsme již probrali, **Umístění** umožňuje podrobnější volbu než předchozí zarovnání.

Na záložce **Volby** se zadává název a alternativní text, na záložce **Obtékání textu** se kromě obtékání nastavují i vzdálenosti obrázku od textu (v cm). Obrázek přes záložku **Hypertextový odkaz** můžeme propojit s jiným dokumentem.

Na záložce **Obrázek** se obrázek převrací vodorovně nebo svisle. Další záložky – **Oříznout**, **Ohraničení**, **Pozadí** – svým názvem dostatečně popisují úpravy na nich dostupné. Záložka

Makro propojí obrázek a činnosti s ním spojené s makrem, což je nějaká naprogramovaná činnost.

Nastavení automatického tvaru nebo písmomalby

Některé objekty mají po vložení dostupné kromě modrých čtverečků (pro změnu velikosti tažením) ještě žlutá kolečka (po najetí myši na ně se ukazatel změní na ručičku a je možné tažením změnit nějakou vlastnost objektu).

Vlastnosti můžeme měnit přes místní nabídku nebo přes **Formát**, případně **Formát → Objekt**.

Čára mění ohraničení objektu, **Oblast** nastavuje výplň objektu, je možná jedna barva, barevný přechod, vzorek, případně se změní průhlednost a stín. **Text** se vloží dvojklikem levým tlačítkem na objekt, dá se změnit vzdálenost od ohraničení, zalomení textu, nastavit úpravu objektu podle obsahu textu a další efekty.

Volba **Uspořádat** nabízí zarovnání obrázku, pokud se s textem nebo jiným objektem překrývá. Volba **Zarovnání** se týká zarovnání vodorovného nebo svislého. Pokud je obrázek **ukotven ke stránce**, může být rychle zarovnán k hornímu, dolnímu, levému, pravému okraji stránky nebo na střed stránky v obou směrech. Je-li **ukotven k odstavci** nebo **ke znaku**, týká se zarovnání odstavce. A pokud je **ukotven jako znak**, je zarovnán pouze svisle podle místa, kam byl vložen (na řádce nahoru od ní, na střed nebo dolů od ní).

Obtékání textu nabízí volbu *bez obtékání* – text bude nad a pod obrázkem, *obtékání stránky* – text bude i okolo obrázku, *optimální obtékání stránky* – text bude ze strany, kde je více místa, *přes text* – prakticky má jen ozdobný smysl, protože text není vidět, je pod obrázkem, *na pozadí* – text půjde přes obrázek.

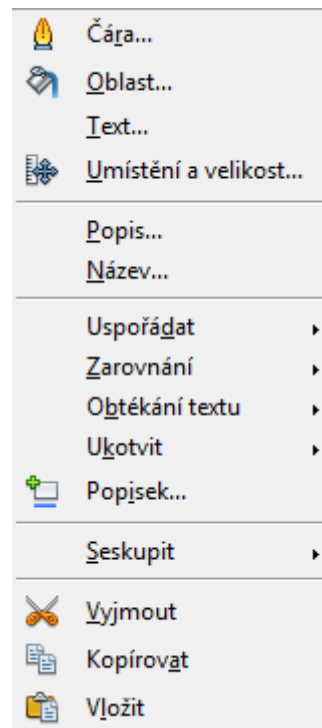
Popis nabízí možnost zadat *nadpis* – používá se jako alternativní text obrázku při převodu do HTML kódu a *popis*, který využívají nástroje pro lepší přístupnost, např. pro uživatele s hlasovou čtečkou.

Další volby nabízejí vytvořit **Popisek** (nebo titulek, dá se využít pro seznam ilustrací) a **Seskupit** – v případě více vložených objektů, ze kterých chceme sestavit jeden, klikneme na všechny se stisknutou klávesou SHIFT a zvolíme **Seskupit**. U seskupených objektů je pak možnost **Zrušit skupinu** nebo **Upravit skupinu**.

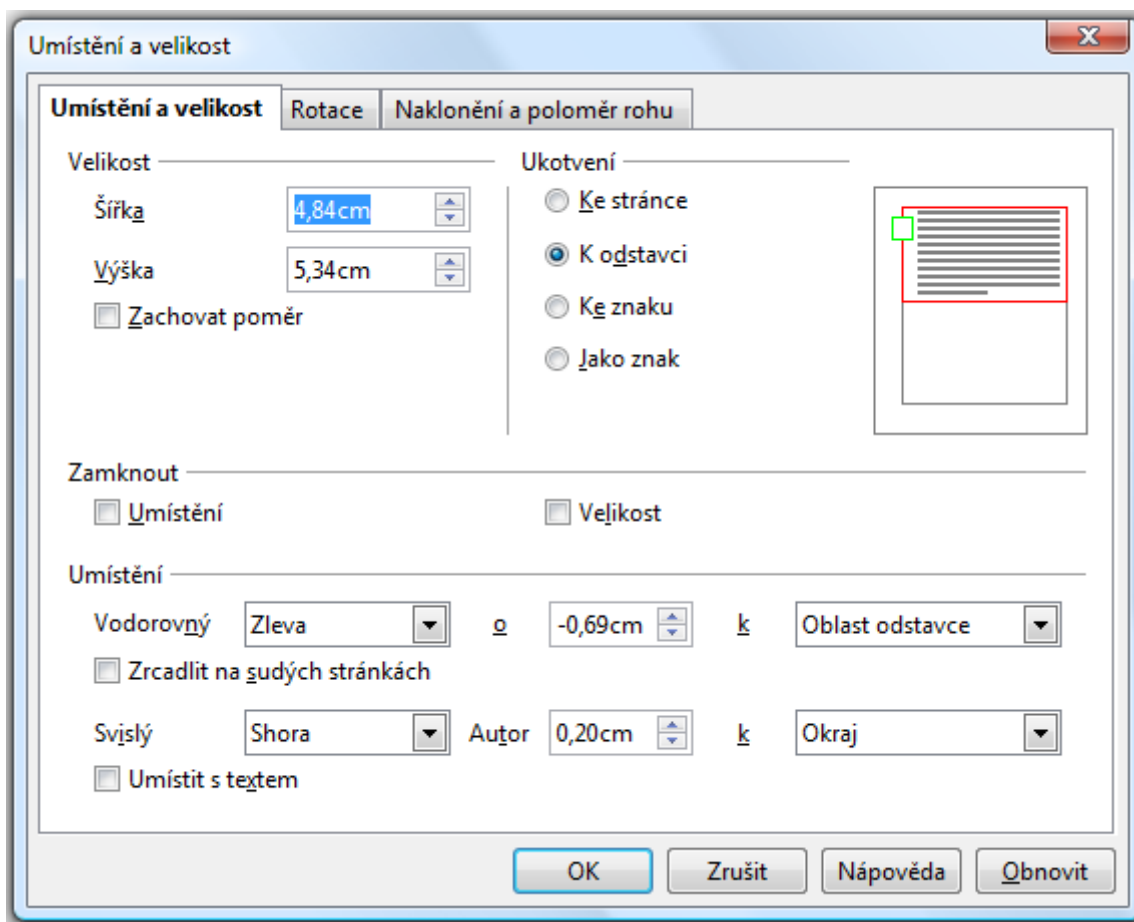
Textovému objektu, jak se jinak říká písmomalbě, je možné po dvojkliku na objekt jednak zadat text a jednak nastavit druh písma, velikost, zarovnání, automaticky zobrazené menu

Písmomalba nabízí možnost změnu druhu písmomalby, její tvar, rozestup znaků a stejnou či nestejnou výšku písmen.

Umístění a velikost



Obrázek 10 – Místní nabídka na objektu



Obrázek 11 – Umístění a velikost

Na záložce **Umístění a velikost** nastavujeme **Velikost** obrázku, zaškrtnutí **Zachovat poměr** umožňuje měnit jeden rozměr a druhý se mu přizpůsobí tak, aby se obrázek nedeformoval. Volbu **Ukotvení** jsme již probrali, **Umístění** umožňuje podrobnější volbu než předchozí zarovnání.

Na záložce **Rotace** se nastavuje bod, podle kterého se objekt otočí, a úhel otočení, na záložce **Naklonění a poloměr rohu** se nastavuje zkosení objektu (úhel zkosení). Poloměr rohu funguje jen pro samostatně vložený obdélník, ne ten z automatických tvarů.